

Centrul de cercetări științifice în domeniul psihopedagogiei aplicate

Universitatea din Pitești

Facultatea de Științe ale Educației, Științe Sociale și Psihologie

Departamentul de Științe ale Educației

**STATUTUL DE ORGANIZARE ȘI FUNCȚIONARE AL
CENTRULUI DE CERCETĂRI ȘTIINȚIFICE ÎN DOMENIUL
PSIHOPELAGOGIEI APLICATE
*EDU EXPERT***

INDICATORUL APROBĂRILOR

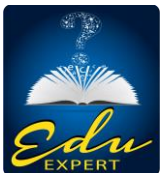
| | | |
|---|--|--|
| 1 | Aprobat în ședința <i>Centrului de cercetări științifice în domeniul psihopedagogiei aplicate - EDU EXPERT</i> | |
| 2 | Aprobat în ședința Departamentului de Științe ale Educației | |
| 3 | Aprobat în Consiliul Facultății de Științe ale Educației | |



Centrul de cercetări științifice în domeniul psihopedagogiei aplicate

CUPRINS

| | | |
|---|--|---|
| 1 | Preambul | 3 |
| 2 | Capitolul I. Dispoziții generale | 3 |
| 3 | Capitolul II. Misiune, viziunea, valori | 4 |
| 4 | Capitolul III. Obiective și activități specifice <i>Centrului de cercetări științifice în domeniul psihopedagogiei aplicate - EDUEXPERT</i> | 4 |
| 5 | Capitolul IV. Structura organizatorică și funcțională a <i>Centrului de cercetări științifice în domeniul psihopedagogiei aplicate - EDUEXPERT</i> | 5 |
| 6 | Capitolul V. Activitatea financiară | 9 |
| 7 | Capitolul VI. Dispoziții finale | 9 |



Centrul de cercetări științifice în domeniul psihopedagogiei aplicate

Preambul

Centrul de cercetări științifice în domeniul psihopedagogiei aplicate - EduExpert este o structura de cercetare, dezvoltare și inovare creată la nivelul Departamentului de Științe ale Educației – ce se constituie din necesitatea de a oferi un cadru organizat și reglementat cercetărilor psihopedagogice și de metodologie didactică dezvoltate de către cadrele didactice în colaborare cu studenții, masteranzii, specialiștii din domeniul psihoeducațional și parteneri ai mediului socio-economic.

Centrul de cercetări științifice în domeniul psihopedagogiei aplicate - EduExpert va funcționa în baza Statutului de înființare, organizare și funcționare în care sunt prevăzute misiunea, obiectivele, atribuțiile, activitățile și structura organizatorică și funcțională.

Capitolul I

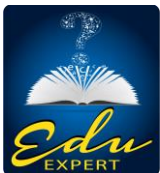
Dispoziții generale

Art. 1. Centrul de cercetări științifice avansate psihopedagogice aplicate - EduExpert (denumit în continuare și **EduExpert**) se constituie ca entitate de cercetare – dezvoltare – inovare, în domeniul psihopedagogiei aplicate și a metodologiei didactice în Departamentul de Științe ale Educației din Universitatea din Pitești.

Art. 2. Centrul de cercetare științifică în domeniul psihopedagogiei aplicate – EduExpert se organizează și funcționează în conformitate cu următoarele acte normative și documente de referință:

- Legea Educației Naționale nr.1/2011,
- Carta Universității din Pitești,
- Metodologia de evaluare externă, standardele de referință și lista indicatorilor de performanță – ARACIS.
- Strategia Națională de Cercetare, Dezvoltare și Inovare 2014-2020 (SN CDI 2020) - HG 929 din 21 octombrie 2014;
- ORDONANTA nr. 57 din 16 august 2002 privind cercetarea științifică și dezvoltarea tehnologică, aprobată prin Legea 324/2003, cu modificările și completările ulterioare;
- HOTĂRÂRE Nr. 1062 din 19 octombrie 2011 privind aprobarea Normelor metodologice pentru evaluarea și clasificarea în vederea certificării a unităților și instituțiilor din sistemul național de cercetare-dezvoltare;
- Legea nr. 206/2004 privind bună conduită în cercetarea științifică, dezvoltarea tehnologică și inovare, cu modificările și completările ulterioare;
- Legea nr. 319 / 2003 privind statutul personalului de cercetare;
- Ordin nr.4393/2012 privind aprobarea Regulamentului de organizare și funcționare a Consiliului Național de Etică a Cercetării Științifice, Dezvoltării Tehnologice și Inovării.

Art. 3. Centrul de cercetare științifică în domeniul psihopedagogiei aplicate – EduExpert are ca obiect de activitate promovarea, coordonarea și desfășurarea activităților de cercetare științifică fundamentală, teoretică și aplicativă a cadrelor didactice, masteranzilor și studenților în domeniul psihopedagogiei aplicate și a metodologiei didactice.



Centrul de cercetări științifice în domeniul psihopedagogiei aplicate

Art. 4. *Centrul de cercetare științifică în domeniul psihopedagogiei aplicate – EduExpert* este o structură distinctă, fără personalitate juridică și funcționează în cadrul Departamentului de Științele Educației din Universitatea din Pitești, având autonomie în cumularea și utilizarea resurselor, în elaborarea strategiei și planurilor operaționale de activitate.

Art. 5. Sediul *Centrului de cercetare științifică în domeniul psihopedagogiei aplicate – EduExpert* este în cadrul Universității din Pitești – Facultatea de Științe ale Educației, str. Doaga, nr. 11, Corp A, cam. 202.

Art. 6. *Centrul de cercetare științifică în domeniul psihopedagogiei aplicate – EduExpert* se înființează pe o perioadă nedeterminată.

Capitolul II

Misiune, viziunea, valori

Art. 7 (1). Misiunea *Centrului de cercetare științifică în domeniul psihopedagogiei aplicate – EduExpert* este aceea de a genera activități specifice de cercetare științifică fundamentală, teoretică și aplicativă (interdisciplinare și multidisciplinare) în domeniul psihopedagogic și al metodologiei didactice, de a realiza managementul acestora, de a disemina și a valorifica produsele cercetării științifice către beneficiarii direcți– actori educaționali (antepreșcolari, preșcolari, elevi, studenți/masteranzi, cadre didactice), de a realiza consiliere și asistență științifică de specialitate.

Art. 7 (2). Viziunea *Centrului de cercetare științifică în domeniul psihopedagogiei aplicate – EduExpert* este aceea de a contribui prin activități de cercetare științifică (fundamentală, teoretică și aplicativă) interdisciplinare și multidisciplinare în domeniul psihopedagogiei și metodologiei didactice la dezvoltarea și perfecționarea practicilor educaționale în concordanță cu noile perspective de evoluție a învățământului pe plan național și european.

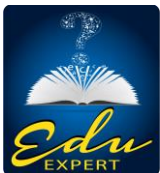
Art. 7 (3). Valorile promovate în cadrul *Centrului de cercetare științifică în domeniul psihopedagogiei aplicate – EduExpert* sunt *calitatea, inovarea, excelența, dinamismul, pragmatismul.*

Capitolul III

Obiectivele și activitățile specifice Centrului de cercetare științifică în domeniul psihopedagogiei aplicate – EduExpert

Art. 8. Obiectivele strategice ale *Centrului de cercetare științifică în domeniul psihopedagogiei aplicate – EduExpert* sunt următoarele:

- a. Eficientizarea potențialului de cercetare științifică al cadrelor didactice membre ale *Centrului de cercetare științifică în domeniul psihopedagogiei aplicate – EduExpert*, în colaborare cu studenții și masteranzii, prin creșterea vizibilității cercetărilor acestora pe plan național și internațional;
- b. Dezvoltarea potențialului de cercetare al masteranzilor și studenților;
- c. Organizarea de manifestări științifice (conferințe științifice, simpozioane și comunicări științifice, dezbateri, workshop-uri, mese rotunde, etc.).



Centrul de cercetări științifice în domeniul psihopedagogiei aplicate

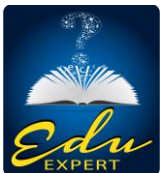
- d. Atragerea de fonduri destinate promovării și dezvoltării științifice (fundamentale, teoretice și aplicative) în domeniul psihopedagogiei și metodologiei didactice;
- e. Dezvoltarea permanentă a bazei materiale în vederea realizării unor cercetări științifice de calitate;
- f. Promovarea relațiilor de colaborare, parteneriate în domeniul psihoeucațional între Facultatea de Științe ale Educației și alte facultăți, centre de cercetare, laboratoare de cercetare din țară și / sau străinătate.
- g. Optimizarea proiectului editorial "Buletin Științific. Științele Educației. Seria – Pedagogia Învățământului primar și preșcolar".

Art. 9. În acord cu obiectivele strategice propuse, *Centrul de cercetare științifică în domeniul psihopedagogiei aplicate – EduExpert* desfășoară următoarele **tipuri de activități**:

- a. Dezvoltarea și implementarea unei strategii coerente în ceea ce privește cercetarea științifică (fundamentală, teoretică și aplicată), interdisciplinară și multidisciplinară în domeniul psihopedagogiei aplicate și al metodologiei didactice;
- b. Inițierea, dezvoltarea și implementarea de proiecte de cercetare, granturi de cercetare cu finanțare națională/ internațională (individuale sau colective) în care să fie implicați și studenții/ masteranzii.
- c. Elaborarea de studii, cercetări, analize în vederea creșterii productivității științifice în domeniul psihoeucațional și al metodologiei didactice în România al cadrelor didactice membre a **EduExpert** în colaborare cu studenții/ masteranzii;
- d. Elaborarea și publicarea de articole, ghiduri metodologice, instrumente și tehnici inovatoare de cunoaștere a copilului și de metodologie didactică etc.;
- e. Organizarea de întâlniri periodice (ex. „Grupul de Joi”) ale membrilor echipelor de cercetare în vederea asigurării calității la nivelul *Centrului de cercetare științifică în domeniul psihopedagogiei aplicate – EduExpert*;
- f. Organizarea de întâlniri, mese rotunde, dezbateri cu studenții/ masteranzii/ membrii comunității profesionale din învățământul preuniversitar pe diferite teme științifice de actualitate în domeniul psihoeucațional.
- g. Coordonarea, consilierea și monitorizarea activităților de cercetare științifică derulate la nivelul *Centrului de cercetare științifică în domeniul psihopedagogiei aplicate – EduExpert*;
- h. Stabilirea de parteneriate naționale și internaționale cu diferite instituții (centre, institute, laboratoare de cercetare) ce au ca obiectiv de activitate cercetarea avansată în domeniul psihopedagogiei aplicate.

Art. 10. Atribuțiile *Centrului de cercetare științifică în domeniul psihopedagogiei aplicate – EduExpert* sunt:

- a. Inițiază proiecte de cercetare – dezvoltare - inovare interdisciplinare și multidisciplinare și/sau instituționale în colaborare cu alte centre de cercetare din țară și străinătate, cu instituții din domeniul învățământului/ cercetării, cu parteneri din mediul socio-economic.
- b. Organizează acțiuni cu caracter științific (conferințe științifice, seminarii, ateliere, workshop-uri, dezbateri, mese rotunde, întâlniri de lucru, concursuri științifice etc.) în concordanță cu direcțiile de cercetare asumate;



Centrul de cercetări științifice în domeniul psihopedagogiei aplicate

- c. Stimulează și sprijină elaborarea și editarea produse ale cercetărilor științifice realizate (articole științifice, rapoarte de cercetare, cărți de specialitate, ghiduri metodologice, instrumente și tehnici inovatoare de cunoaștere a copilului și de metodologie didactică etc.);
- d. Promovează dezvoltarea parteneriatelor prin întărirea relațiilor dintre cercetarea universitară și învățământul preuniversitar prin organizarea de conferințe, simpozioane, dezbateri și workshop-uri științifice, ateliere, seminarii etc.;
- e. Sprijină activitatea de cercetare și de formare a specialiștilor și a tinerilor cercetători prin organizarea de cursuri, întâlniri periodice între specialiști, constituirea de cercuri științifice studentești în domeniul psihopedagogiei aplicate și al metodologiei didactice;
- f. Coordonează, implementează și monitorizează activitățile specifice de cercetare științifică – dezvoltare - inovare de la nivelul *Centrului de cercetare științifică în domeniul psihopedagogiei aplicate – EduExpert*, în concordanță cu direcțiile de cercetare asumate;
- g. Consiliază și oferă asistență de specialitate în procesul dezvoltării, aplicării și implementării proiectelor de cercetare științifică.

Art.11. Direcții de cercetare ale Centrului de cercetare științifică în domeniul psihopedagogiei aplicate – EduExpert:

- a. cunoașterea dezvoltării cognitive și socioafective a copilului / elevului
- b. *calitate în educația timpurie.*
- c. *specificitate în managementul educațional .*
- d. *abordări inovative în consilierea și orientarea vocațională.*
- e. *strategii inovative aplicabile în formarea personalului didactic*

Capitolul IV

Structura organizatorică și funcțională a Centrului de cercetare științifică în domeniul psihopedagogiei aplicate – EduExpert

Art. 12. (1) EduExpert se organizează și funcționează ca o echipa de specialiști (numiți membri), cadre didactice ale Departamentului de Științe ale Educației, studenți și/sau masteranzi, alți specialiști din domeniul psihoeducațional care aderă benevol și care dovedesc preocupări științifice în domeniul psihopedagogiei aplicate și al metodologiei didactice.

(2) **EduExpert** este format din membri fondatori (Anexa 1) și membri titulari. Lista membrilor titulari se actualizează anual.

(3) Calitatea de membru al **EduExpert** se obține în urma completării unei cereri de adeziune (Anexa 2) adresată Consiliului Științific de Cercetare și a depunerii unui dosar de documente care atestă preocupările științifice ale solicitantului, în domeniul psihopedagogiei și al metodologiei didactice (CV și listă lucrări).

(4) Cererea de adeziune este avizată de către Consiliul Științific al **EduExpert** și aprobată de către directorul centrului.



Centrul de cercetări științifice în domeniul psihopedagogiei aplicate

(5) Membrii **EduExpert** au dreptul următoarele drepturi:

- dreptul de a fi incluși în echipele de cercetare create în vederea realizării activităților specifice centrului de cercetare **EduExpert**;
- dreptul de a iniția cercetări științifice și alte acțiuni ce corespund misiunii și obiectivelor **EduExpert**;

(6) Membrii *Centrului de cercetare științifică în domeniul psihopedagogiei aplicate – EduExpert* au următoarele obligații:

- să participe activ la realizarea obiectivelor *Centrului de cercetare științifică în domeniul psihopedagogiei aplicate – EduExpert*;
- să informeze Consiliul Științific al *Centrului de cercetare științifică în domeniul psihopedagogiei aplicate – EduExpert* de activitățile pe care le inițiază în centrul de cercetare;
- să respecte prevederile prezentului statut de funcționare al **EduExpert**.

(7) Calitatea de membru se pierde în cazul transferului acestuia la alte unități de învățământ, prin pensionare sau la cerere.

(8) Membrii care nu realizează în mod sistematic activitățile asumate își pierd statutul de membru al **EduExpert**.

(9). Membrii **EduExpert** se reunesc în ședințe de lucru semestrial, la convocarea directorului centrului. Se pot organiza ședințe extraordinare, la solicitarea directorului sau a 1/3 din membrii centrului.

Art. 13. (1) Membrii **EduExpert** sunt organizați în colective de cercetare de specialitate.

(2). Membrii pot face parte din următoarele colective de cercetare:

- a. Cunoașterea dezvoltării cognitive și socioafective a copilului / elevului
- b. Demersuri inovative în metodologia didactică
- c. Consiliere și orientare vocațională
- d. Practici inovative în managementul educațional
- e. Strategii inovative aplicabile în formarea personalului didactic
- f. Bune practici în formarea profesională a profesorului

(3) Colectivele de cercetare sunt reprezentate de către un coordonator al colectivului de cercetare, desemnat de directorul centrului.

(4) Coordonatorul colectivului de cercetare face parte din Consiliul Științific al EduExpert.

Art. 14. (1) Consiliul Științific asigură gestionarea activității de cercetare științifică din cadrul **EduExpert**.

(2) Structura Consiliul Științific este formată din 9 membri, cadre didactice titulare ale Departamentului de Științe ale Educației: director centru secretar științific, 6 coordonatori ai colectivelor de cercetare, 1 secretar). (Anexa 3).

(3) Atribuțiile Consiliul Științific **EduExpert**:

- participă la elaborarea planului strategic și operațional al *Centrului de cercetare științifică în domeniul psihopedagogiei aplicate – EduExpert*;
- analizează și avizează activitățile de cercetare științifică derulate în *Centrul de cercetare științifică în domeniul psihopedagogiei aplicate – EduExpert*;



Centrul de cercetări științifice în domeniul psihopedagogiei aplicate

- asigură implementarea activităților specifice *Centrului de cercetare științifică în domeniul psihopedagogiei aplicate – EduExpert* la standardele de calitate asumate;
- asigură respectarea normelor etice și deontologice în ceea ce privește activitatea de cercetare științifică;
- participă la elaborarea raportului anual de activitate al *Centrului de cercetare științifică în domeniul psihopedagogiei aplicate – EduExpert*.

(4) Consiliul Științific poate decide modificarea Regulamentului de organizare și funcționare al *Centrului de cercetare științifică în domeniul psihopedagogiei aplicate – EduExpert*.

(5) Secretarul Științific îndeplinește următoarele atribuții:

- asigură gestiunea activității științifice a centrului de cercetări EduExpert;
- asigură diseminarea rezultatelor cercetării;
- solicită coordonatorilor de proiect rapoartele de activitate în scris;
- participă la implementarea planului strategic de cercetare al EduExpert.

Art. 15. (1) Conducerea operațională a *Centrului de cercetări științifice în domeniul psihopedagogiei aplicate EduExpert* este asigurată de Directorul centrului **EduExpert**.

(2) Directorul *Centrului de cercetări științifice în domeniul psihopedagogiei aplicate EduExpert* are următoarele atribuții:

- asigură managementul operațional și funcțional al *Centrului de cercetări științifice în domeniul psihopedagogiei aplicate EduExpert*;
- convoacă și prezidează ședințele *Centrului de cercetări științifice în domeniul psihopedagogiei aplicate EduExpert*;
- elaborează planul anual al activităților specifice desfășurate în *Centru de cercetări științifice în domeniul psihopedagogiei aplicate EduExpert*;
- elaborează raportul anual de activitate ce va fi prezentat Consiliului facultății.

(3) Secretarul *Centrului de cercetări științifice în domeniul psihopedagogiei aplicate EduExpert* îndeplinește următoarele atribuții:

- asigură managementul documentelor *Centrului de cercetări științifice în domeniul psihopedagogiei aplicate EduExpert*;
- întocmește situațiile statistice privind activitățile EduExpert;
- întocmește documentația necesară solicitată de directorul EduExpert;
- asigură fluxul corespondenței dintre EduExpert și structurile cu care acesta se află în relații funcționale;
- îndeplinește sarcini și atribuții specifice stabilite de directorul EduExpert.



Centrul de cercetări științifice în domeniul psihopedagogiei aplicate

Capitolul V

Activitatea financiară

Art. 16. Veniturile extrabugetare provenite din granturi, proiecte de cercetare, vor fi administrate conform bugetelor și devizelor din grant/proiect de cercetare de către directorii respectivelor proiecte.

Art. 17. Resursele financiare (veniturile extrabugetare provenite din granturi/proiecte de cercetare, venituri proprii) ale **EduExpert** realizate în condițiile legii, sunt administrate de serviciile centrale ale UPIT.

Capitolul VI

Dispoziții finale

Art. 12. Regulamentul de organizare și funcționare, precum și componența nominală a echipei **EduExpert** vor fi validate de către **Consiliul Facultății FSEd**.

Art. 14. *Centrul de cercetare științifică în domeniul psihopedagogiei aplicate – EduExpert* își desfășoară activitatea la sediul FSEd, din strada Doaga, nr 41, Pitești.

Art. 15. *Centrul de cercetare științifică în domeniul psihopedagogiei aplicate – EduExpert* își începe activitatea în momentul validării Statutului de funcționare de către Consiliul Facultății de Științe ale Educației

Art. 16. (1) Prezentul Statut de organizare și funcționare a *Centrului de cercetare științifică în domeniul psihopedagogiei aplicate – EduExpert* poate fi completat cu alte dispoziții legale în vigoare.

(2). Orice modificare a prezentului Statut de funcționare al *Centrului de cercetare științifică în domeniul psihopedagogiei aplicate – EduExpert*, se va face la propunerea membrilor, va avea avizul Consiliului FSEd și aprobarea Decanului Facultății de Științe ale Educației.



Centrul de cercetări științifice în domeniul psihopedagogiei aplicate

Anexa 2

Consiliul Științific

Aviz..... Data

Director centru EduExpert
Rezoluția
Data

Semnătura

FORMULAR ADEZIUNE MEMBRU

EDUEXPERT - CENTRUL DE CERCETĂRI ȘTIINȚIFICE ÎN DOMENIUL PSIHOPEDAGOGIEI APLICATE

| | |
|-----------|--|
| Nume | |
| Prenume | |
| Poziția | |
| Afilierea | |
| E-mail | |
| Telefon | |

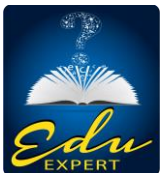
Colectivul de cercetare:

| Cunoașterea dezvoltării cognitive și socioafective a copilului / elevului | Demersuri inovative în metodologia didactică | Consiliere și orientare vocațională | Practici inovative în managementul educațional | Strategii inovative aplicabile în formarea personalului didactic | Bune practici în formarea profesională a profesorului |
|---|--|-------------------------------------|--|--|---|
| | | | | | |

Semnătura:

Data

Nota: Va rugam sa atasati Cv și lista de lucrări

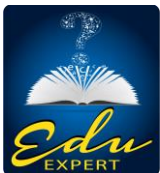


Centrul de cercetări științifice în domeniul psihopedagogiei aplicate

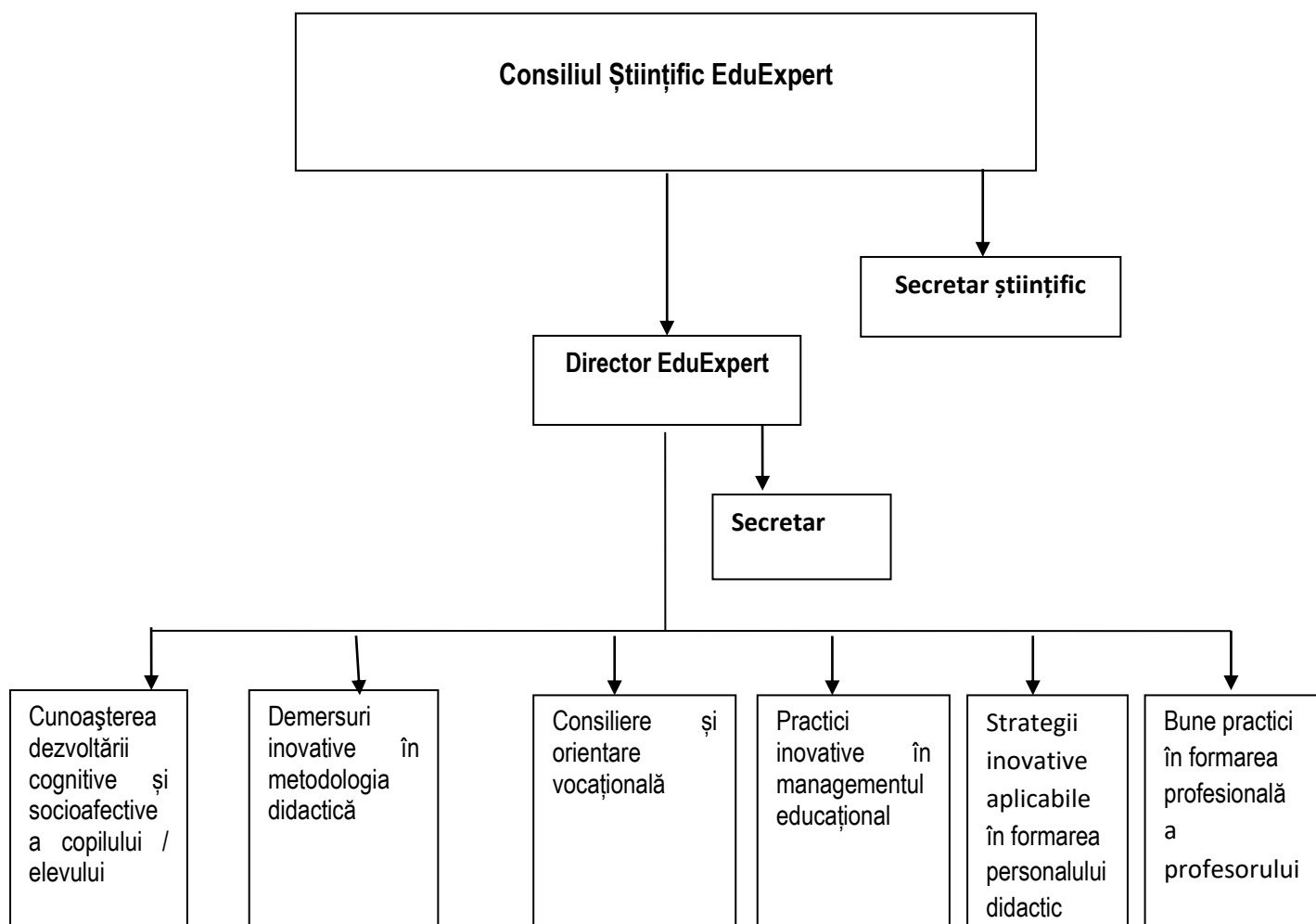
Anexa 1

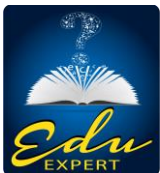
LISTA MEMBRILOR FONDATORI AI
CENTRULUI DE CERCETĂRI ȘTIINȚIFICE ÎN DOMENIUL PSIHOPEDAGOGIEI APLICATE
EDUEXPERT

| Nr. Crt. | Nume și prenume | Funcție didactică | Domeniu de expertiză |
|----------|-------------------------|-------------------|--|
| 1 | Liliana Ezechil | Prof. univ. dr. | calitate în educație, politici educaționale, formarea profesorilor, metodologie didactică |
| 2 | Mihaela Păiși Lăzărescu | Conf. univ. dr. | psihologia educației, psihologia dezvoltării, psihologia învățării, formarea profesorilor |
| 3 | Emanuel Soare | Conf. univ. dr. | calitate în educație, curriculum, formarea profesorilor, managementul proiectelor educaționale |
| 4 | Claudiu Langa | Conf. univ. dr. | calitate în educație, managementul educațional, formarea profesorilor, managementul proiectelor educaționale |
| 5 | Maria Magdalena Stan | Lect. univ. dr. | psihologia învățării, psihologia dezvoltării, psihologia educației, managementul proiectelor |
| 6 | Sofia Tudor Loredana | Lect. univ. dr. | calitate în educație, metodologie didactică, curriculum, managementul proiectelor |
| 7 | Eduard Ionescu | Lect. univ. dr. | psihopedagogie specială, calitate în educație, formarea profesorilor |
| 8 | Loredana Bloju | Lect. univ. dr. | didactica limbii și literaturii române, managementul proiectelor, formarea profesorilor |



ORGANIGRAMA EDUEXPERT- CENTRUL DE CERCETĂRI ȘTIINȚIFICE ÎN DOMENIUL PSIHOPEDAGOGIEI APLICATE





Centrul de cercetări științifice în domeniul psihopedagogiei aplicate

Plan strategic general

al Centrului de cercetări științifice în domeniul psihopedagogiei aplicate– EduExpert

Centrul de cercetări științifice în domeniul psihopedagogiei aplicate – **EduExpert** își propune următoarele direcții de abordare:

- a. De a iniția, dezvolta și promova activități de cercetare teoretică și aplicativă interdisciplinară și multidisciplinară în domeniul psihoeducațional și de metodologie didactică;
- b. De a elabora și edita produse ale cercetărilor științifice realizate (rapoarte de cercetare, cărți de specialitate, ghiduri metodologice, instrumente și tehnici inovatoare de cunoaștere a copilului și de metodologie didactică etc.);
- c. De a stabili parteneriate naționale și internaționale cu diferite instituții (centre, institute, laboratoare de cercetare) ce au ca obiectiv de activitate cercetarea avansată în domeniul psihoeducațional și didactic;
- d. De a valorifica potențialul de cercetare științifică al cadrelor didactice al FSEd, al masteranzilor și studenților, cât și a colaboratorilor din instituțiile partenere (cadre didactice din învățământul preuniversitar, consilieri școlari, educatori puericultori);
- e. De a organiza acțiuni cu caracter științific (conferințe științifice, seminarii, ateliere, workshopuri, dezbateri, mese rotunde etc.) în domeniul psihopedagogiei copilului și al metodologiilor didactice în acord cu noile abordări din domeniu;
- f. De a oferi consultanță și asistență de specialitate în procesul dezvoltării, aplicării și implementării proiectelor de cercetare științifică.



Centrul de cercetări științifice în domeniul psihopedagogiei aplicate

Planul strategic general al Centrului de cercetări științifice în domeniul psihopedagogiei aplicate

EDUEXPERT

2015-2020

| OBIECTIV STRATEGIC | OBIECTIV SPECIFIC | ACTIVITĂȚI DE REALIZAT | RESPONSABIL | PERIOADA DE REALIZARE |
|--|---|---|-----------------------------------|--|
| OS1: Asigurarea funcționalității EduExpert | <p>O1: Formarea echipei manageriale și a echipelor de cercetare EduExpert</p> <p>O2: Dezvoltarea unei strategii coerente în ceea ce privește cercetarea științifică interdisciplinară și multidisciplinară în domeniul psihopedagogiei aplicate</p> <p>O3: Desfășurarea activităților de cercetare științifică în domeniul psihopedagogiei aplicate respectând principiile de calitate, inovare și excelență.</p> | <p>A1: Activități de recrutare și selecție a membrilor EduExpert</p> <p>A2: Realizarea planului strategic și al planului operațional al EduExpert;</p> <p>A3: Coordonarea, consilierea și monitorizarea activităților de cercetare științifică derulate la nivelul Centrului de cercetare științifică EduExpert</p> <p>A4: Raportarea activităților și a nivelului de îndeplinire a obiectivelor asumate de EduExpert</p> | Echipa manageriala | <p>permanent</p> <p>anual</p> |
| OS2: Eficientizarea potențialului de cercetare științifică a cadrelor didactice membre a EduExpert | <p>O1: Organizarea colectivelor de cercetare inter și multidisciplinară</p> <p>O2: Stabilirea tematicilor de cercetare științifică</p> <p>O3: Dezvoltarea de producții științifice de calitate în concordanță cu necesitățile de dezvoltare și perfecționare a practicilor educaționale și cu noile perspective de evoluție a învățământului pe plan național și</p> | <p>A1. Organizarea întâlnirilor de periodice – Grupul de Joi</p> <p>A2: Elaborarea de studii, cercetări, analize în vederea creșterii productivității științifice în domeniul psihoeducațional și al metodologiei didactice în România;</p> <p>A3: Elaborarea și publicarea de articole, ghiduri metodologice, instrumente și tehnici inovatoare de cunoaștere a copilului și de metodologie</p> | Membrii colectivelor de cercetare | <p>1 întâlnire/lună</p> <p>permanent</p> |



Centrul de cercetări științifice în domeniul psihopedagogiei aplicate

| OBIECTIV STRATEGIC | OBIECTIV SPECIFIC | ACTIVITĂȚI DE REALIZAT | RESPONSABIL | PERIOADA DE REALIZARE |
|---|---|---|-----------------------------------|-----------------------|
| | <p>european în domeniul psihopedagogiei aplicate</p> <p>O4: Asigurarea vizibilității naționale și internaționale prin intermediul parteneriatelor de cercetare</p> | <p>didactică etc.;</p> <p>A4: Stabilirea de parteneriate naționale și internaționale cu diferite instituții (centre, institute, laboratoare de cercetare) în concordanță cu tematicile de cercetare asumate.</p> | | |
| OS3: Dezvoltarea potențialului de cercetare al masteranzilor și studenților | <p>O1: Integrarea studenților/masteranzilor în echipe de cercetare științifică</p> <p>O2: Stimularea potențialului de cercetare științifică al studenților/masteranzilor</p> | <p>A1: Elaborarea de studii, cercetări științifice, ghiduri și instrumente în domeniul psihopedagogic de către studenți în colaborare / coordonarea cadrelor didactice</p> <p>A2: Organizarea de concursuri științifice studențești</p> <p>A3: Publicarea produțiilor științifice studențești în reviste/ jurnale de specialitate</p> | Membrii colectivelor de cercetare | permanent |
| OS4: Organizarea de manifestări științifice | | <p>A1: Organizarea de manifestări științifice studențești</p> <p>A2: Organizarea de workshopuri, mese rotunde, dezbateri</p> <p>A3: Organizare periodică de lansări de carte</p> | Membrii colectivelor de cercetare | permanent |
| OS5: Atragerea de fonduri pentru promovarea și dezvoltarea cercetării științifice în domeniul psihopedagogiei și metodologiei didactice | <p>O1: Obținerea de fonduri din proiecte de cercetare psihoeucațională aplicată</p> <p>O2: Obținerea de contracte de sponsorizare a activității de cercetare științifică în domeniul psihopedagogiei aplicate</p> | <p>A1: Inițierea de proiecte de cercetare, granturi de cercetare cu finanțare națională- internațională</p> <p>A2: Depunerea de proiecte de cercetare în domeniul psihopedagogiei aplicate</p> <p>A3: Implementarea proiectelor de cercetare</p> | Membrii colectivelor de cercetare | Permenent |



Centrul de cercetări științifice în domeniul psihopedagogiei aplicate

| OBIECTIV STRATEGIC | OBIECTIV SPECIFIC | ACTIVITĂȚI DE REALIZAT | RESPONSABIL | PERIOADA DE REALIZARE |
|--|---|---|-----------------------------------|-----------------------|
| | | științifică | | |
| OS6: Dezvoltarea bazei materiale pentru realizarea unor cercetări științifice de calitate; | O1: Asigurarea bazei materiale suport realizării activităților specifice de cercetare științifică | A1: Dotarea EduExpert cu cărți de specialitate, publicații , reviste de specialitate obținute prin donații, contracte de sponsorizare, granturi de cercetare, fonduri structurale A2: Dotarea cu instrumente specifice realizării cercetării științifice în domeniul psihopedagogiei aplicate (teste, probe de evaluare, softuri educaționale) | Membrii colectivelor de cercetare | permanent |
| OS7: Optimizarea proiectului editorial "Buletinului Științific. Științele Educației. Seria –Pedagogia Învățământului primar și preșcolar". | O1: Implementarea procedurilor acreditare "Buletinului Științific. Științele Educației. Seria –Pedagogia Învățământului primar și preșcolar | A1: Lansarea invitațiilor de publicare către membrii comunității profesionale în domeniul pedagogiei învățământului primar și preșcolar A2: Implementarea sistemului peer review A3: Lansare site revistă A4: Publicare periodică | Consiliul editorial | permanent |

Director EduExpert,

Conf. univ. dr. Maria Magdalena Stan